

# Dynavix Atto

Stručný návod k použití navigačního zařízení  
Stručný návod na použitie navigačného zariadenia



## Děkujeme, že jste si zakoupili zařízení Dynavix Atto se softwarem Dynavix 8.

**Dynavix Atto** je elegantní jednoúčelové navigační zařízení, které vyniká slušivým designem a miniaturními rozměry při zachování přehledného 3,5“ dotykového displeje. Zařízení podporuje přehrávání většiny zvukových formátů a prohlížení obrázků. Navigace probíhá pomocí hlasových instrukcí a podrobných schémat jednotlivých manévrů.

Rádi bychom Vás informovali o všech důležitých novinkách a aktualizacích softwaru Dynavix, doporučujeme proto registraci na **[www.dynavix.cz](http://www.dynavix.cz)**.

V tomto materiálu naleznete všechny základní informace pro rychlé spuštění Vašeho zařízení. Aplikace **Dynavix Manager, Evidence jízd a podrobný manuál** softwaru Dynavix 8 jsou ke stažení na webových stránkách výrobce v sekci [Podpora](#).

Přejeme Vám šťastnou cestu



## Obsah:

---

Navigační zařízení Dynavix Atto .....	3
Příslušenství .....	4
Výčet nejdůležitějších vlastností Dynavix 8 .....	5
První spuštění .....	6
Základní menu (základní režim) .....	7
Popis obrazovky – mapový režim .....	7
Zadání první trasy .....	9
Simulace .....	11
Pokročilé menu .....	11
Evidence jízd .....	12
Sledování spotřeby .....	13
Export záznamů .....	13
Propojení s PC .....	14
Dynavix Manager .....	15
Knihy jízd – postup vytvoření .....	16

**Slovenskú verziu  
návodu nájdete  
na strane 17**

**Podívejte se také na  
[www.dynavix.cz](http://www.dynavix.cz)**

**naleznete zde aktuální  
informace, updaty  
a materiály ke stažení**

## Navigační zařízení Dynavix Atto



Doba nabíjení: 2 hod.  
Doba provozu: až 1 hod.

## Příslušenství

---

Aktivní držák pro navigaci



Anténa pro příjem  
RDS-TMC\*



Redukce pro připojení  
RDS-TMC antény\*



Autoadaptér (12V)

\* pouze pokud je na krabici zaškrtnuto „externí přijímač TMC pro příjem aktuálních dopravních dat“

## Výčet nejdůležitějších vlastností Dynavix 8

---

- **Chytrá trasa** – vyhledávání trasy v závislosti na denní době
- **Zobrazení významných budov ve 3D**
- Navigace „od domu k domu“ pomocí hlasových instrukcí, podrobná schémata manévrů
- Hlasové podklady namluvené hercem **Pavlem Liškou**
- Kvalitní mapové podklady TeleAtlas
- Zakázané úseky v mapě
- Výpočet alternativní trasy
- **Kniha jízd** – přepínání služební / soukromá a export do souboru \*.csv
- **Hledání POI podél trasy**, obsáhlý katalog zájmových bodů (restaurace, nemocnice a další)
- Možnost importu dalších (vlastních) bodů zájmu
- **Asistent rychlosti** – zobrazuje informace o maximální povolené rychlosti a varuje v případě jejího překročení.
- **99% pokrytí adres v ČR**  
nadstandardně podrobné pokrytí České republiky až po čísla popisná, databáze obsahuje více než 2,3 mil. čísel popisných
- **Databáze radarů** (databázi lze aktualizovat libovolným počtem dalších)
- **Možnost zadávání složitých tras** pomocí tzv. průjezdních bodů a ukládání těchto tras
- **2D/3D pohled, natáčení kamery**
- Simulační režim pro pohodlné plánování tras

## První spuštění

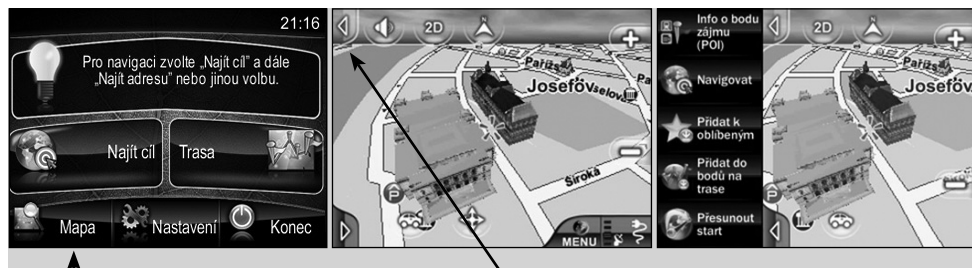
Na startovací obrazovce spusťte navigaci Dynavix. Zařízení podporuje češtinu. V *menu nastavení* můžeme provést další úpravy nastavení zařízení. Dynavix Atto dále podporuje: přehrávání hudby a prohlížení ob-

rázků. Zvolíte-li spustit navigaci vyčkejte na zavedení aplikace, po odsouhlasení licenčních podmínek se zobrazí menu. Systém nabízí dvouúrovňové ovládání – základní a pokročilé.



## Základní menu (základní režim)

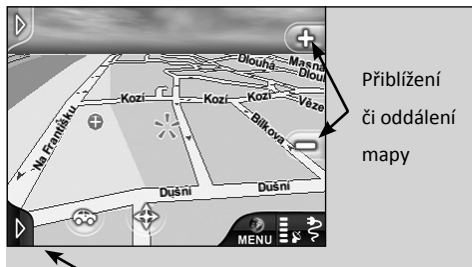
## Popis obrazovky – mapový režim



Pro přechod do mapy stisknete tlačítko **Mapa**, zobrazí se poslední použitá poloha v mapě nebo, je-li již spočítána trasa, aktuální poloha (v místě s dostatečnou intenzitou GPS signálu).

**Šipka v levém horním rohu** slouží k vyvolání nabídky změny pohledu 2D/3D, vypnutí zvuku, otočení mapy na sever, ovládání tempa simulace (je-li simulace zapnutá).

**Pozn.:** Při vyvolání této nabídky v pokročilém režimu je umožněno zapnout záznam trasy. Záznam se spustí po ujetí minimálně 40 metrů.



Přiblížení  
či oddálení  
mapy

Šipka v levém dolním rohu slouží pro vyvolání kontextové nabídky, pomocí které můžete rovnou z mapy zadat svůj cíl nebo pracovat s vybraným bodem (přidat jej do oblíbených, přidat do bodů na trase apod.)



### Ikonka vozidla

V místě s dostatečnou intenzitou GPS signálu (ukazatel kvality signálu GPS v pravém dolním rohu zobrazuje alespoň jednu bílou čárku), se po stisknutí této ikonky zobrazí mapa s aktuální polohou vozidla. Pokud signál není dostatečný zobrazí se nápis „GPS nevydává pozici. Připojte prosím GPS zařízení nebo počkejte až se zlepší pokrytí“.



### Ikonka šipek

Tlačítko přepne do režimu umožňujícího natáčení pohledu všemi směry.

## Zadání první trasy

V menu navigace zvolte **Najít cíl**, zvolte způsob zadání svého cíle. Zobrazí se vyhledávací dialog.


Zvolte **adresa**, v dialogu vyberte ze seznamu zemi, ve které leží Váš cíl, dále zadejte název města, poté název ulice a číslo popisné. Postačuje zadat jen několik počátečních písmen – konkrétní obec, ulice nebo místo popisné je postupně nabízeno podle již zadaných písmen (diakritika u písmen je ignorována).

Hledáte-li bod zájmu (POI), zvolte **najít POI**, zadejte část názvu, města a vyberte typ objektu ze seznamu např. „Centrum obce“. Stiskněte tlačítko **Vyhledat**. Zobrazí se seznam nalezených cílů. Vyberte požadovaný cíl ze seznamu nalezených a klikněte na tlačítko **Vybrat**, zobrazí se mapa s okolím vybraného cíle, v levé části obrazovky se objeví kontextové menu (viz výše).



Kromě ABCDEF klávesnice máte na výběr také QWERTY nebo ruskou klávesnici.

Stiskněte **Navigovat** a zvolte podle potřeby **Najít rychlou trasu** nebo **Najít krátkou trasu**. Spustí se výpočet trasy a zahájí se navigace.

Nalezená trasa se zobrazí v mapě jako výrazná červená linie. Je možné zobrazit celou trasu pomocí: **Menu navigace** → **Trasa** → **Zobrazit trasu**. K posunu mapy podle pohybu vozidla se vrátíte stisknutím ikonky 

Trasa se automaticky přepočítá vždy, když program detekuje její opuštění, uživatel je pak opět veden ke zvolenému cíli.



## Simulace

Režim simulace se používá pro pohodlné plánování tras, bez GPS. Pro spuštění zvolte:

**Menu navigace** → **Trasa** → **Simulace** zobrazí se mapa, zobrazte Kontextovou nabídku, vyberte start a cíl trasy (cíl můžete zadat i pomocí hlavního menu přes položku Najít cíl). Spustí se výpočet trasy. V horní části můžete volit tempo simulace nebo ji pozastavit. Vypnutí simulace provedete opět **Menu navigace** → **Trasa** → **Zrušit simulaci**.

## Pokročilé menu

Přepnutí ze základního režimu do pokročilého provedeme v nastavení Dynavix (tlačítko **Nastavení** v hlavní obrazovce navigačního menu). Nabídka funkcí hlavního menu je pak rozšířena o funkce **Záznam jízd** a **Celá mapa** pro zobrazení celé mapy. Nabídka funkcí v nižších úrovních menu je rozšířena o další funkce, nastavení je detailnější.



## Evidence jízd

V pokročilém režimu jsou k dispozici funkce záznamu jízd. Nejprve je nutné zadat vozidlo a řidiče. Lze zadat libovolný počet uživatelů a vozidel.

Záznam trasy zapneme: **Menu navigace** → **Záznam jízd** → **Záznam jízd** → **Povolit záznam jízd**.

Doporučujeme zatrhnout volbu *Zobrazit při startu*, pak je uživateli ponechána možnost změny nastavení evidence jízd při každém spuštění. Rovnou tak může vybrat, který vůz používá, zda se jedná o soukromou nebo služební cestu. Záznam je ukončen dojezdem do cíle.

*Záznam trasy* je možný ačkoliv není vygenerována trasa a neprobíhá navigace. Stačí vyvolat nabídku pomocí šipky v levém horním rohu při zobrazení mapy a zapnout zaznamenávání pomocí **ikonky záznam trasy**.

Je-li trasa zaznamenávána svítí tato ikonka červeně. Zaznamenávat se začne je-li ujetu více než 40 metrů, aby nedocházelo k nesmyslným záznamům. Záznam trasy ukončíte stisknutím červené **ikonky záznam trasy**, při tomto ukončení je možno záznam editovat – tlačítko *Upravit*, pokud je v pořádku, stiskněte *OK*.

Záznam jízd

Řidič  Upravit

Vozidlo  Upravit

Účel

Povolit záznam jízd

Zobrazit při startu

Zpět Export OK



**Ikona záznam trasy**

## Sledování spotřeby

Pro sledování spotřeby je připraven dialog pro zadání potřebných informací:

**Menu navigace** → **Záznam jízd** → **Tankování**

Místo je předvyplněno podle aktuální pozice. Záznamy je možné si nechat vylistovat tlačítkem *Zobrazit*.

Záznamy tankování paliva

Tachometr	Stisknutím editujte
Místo	Praha 8 [Hnězdens]
Litry	Stisknutím editujte
Cena/l	Stisknutím editujte
Platba	Hotovost ▼

Zpět      Zobrazit      Uložit

## Export záznamů

V dialogu Záznam jízd stiskněte tlačítko **Export**, zatrhnete-li **Exportovat vše**, budou exportována všechna dostupná data (bez ohledu na datum). Data jsou exportována na paměťovou kartu do složky \SDMMC\ DYNAVIX\LOG a následně je možné je načíst pomocí aplikace Dynavix Manager a Evidence jízd.


Více informací na [www.dynavix.cz](http://www.dynavix.cz)

## Propojení s PC

### Windows XP – ActiveSync

Pro aktualizace softwaru, zálohování, import, export, tedy pro případy, kdy je nutno navigaci propojit s PC pomocí USB rozhraní, je třeba mít nainstalován synchronizační software *Microsoft ActiveSync*, který lze bezplatně stáhnout ze stránek Microsoft (odkaz ze stránek Dynavix: sekce **Podpora** → **FAQ** → **odkaz pro stažení ActiveSync**).

Po nainstalování tohoto programu a připojení zařízení pomocí USB kabelu budete vyzváni k navázání partnerství, zvolte Ne a další.

Je-li komunikace úspěšně navázána, objeví se v hlavním panelu v oblasti pro aktivní a naléhavá oznámení tato ikonka 

### Windows Vista / Windows 7 – centrum zařízení

#### Windows Mobile

Jste-li uživatelem operačního systému Windows Vista / Windows 7, stačí jen připojit vaše zařízení pomocí USB, poté se spustí Centrum zařízení Windows Mobile, zvolte Připojit bez nastavování zařízení.



# Dynavix Manager

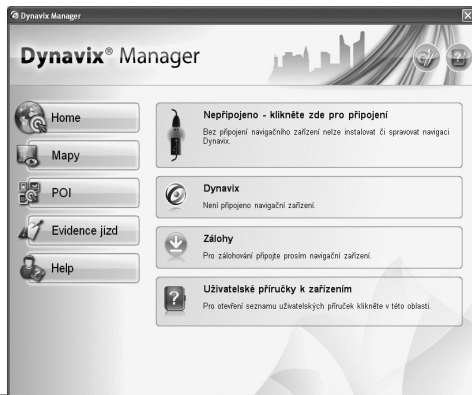
Dynavix Manager je synchronizační software určený pro správu a aktualizaci navigačních zařízení Dynavix.

Díky tomuto nástroji máte přístup k řadě služeb:

- aktualizace navigačního softwaru Dynavix pro všechna zařízení
- zálohování uživatelského nastavení
- informace o dostupných updatech mapových podkladů
- možnost upgradu map 3R programu
- editace vlastních bodů zájmu (POI)
- zjednodušený přístup k exportovaným datům z Evidence jízd
- rychlý přístup ke knize jízd

Dynavix Manager je k dispozici na internetových stránkách Dynavix <http://www.dynavix.com/dynavix-manager.html>.

Pro využití služeb programu je vyžadován počítač s připojením k internetu.



## Kniha jízd – postup vytvoření

Vytvoření Knihy jízd předpokládá instalaci aplikací Dynavix Manager a Evidence jízd.

**Krok 1:** Exportovat data z navigace Dynavix.

**Krok 2:** Spustit Dynavix manager v záložce Evidence jízd, vybrat datový soubor a načíst data do aplikace Evidence jízd tlačítkem „Spustit Evidence jízd“.

**Krok 3:** Spustí se evidence jízd s načtenými daty. Po načtení lze data dále upravovat, stránka je optimalizovaná pro tisk.

**Krok 4:** Sestavení knihy jízd (v aplikaci Evidence jízd)

:: Přímo na obrazovce (list Kniha jízd) – Nová

:: Menu – Kniha jízd > Kniha jízd > Nová

Spustí se Filtr – Kniha jízd, zadáme potřebné informace:

Filtr - Kniha jízd	
Registrační značka	AEG 12-69
Tachometr počátek	86754
Období od	1.9.2008 00:00:00
Období do	10.9.2008 23:59:59
Hlavičkové údaje	
Společnost	Dynavix
IČ	
Rok	2008
Den	9.9.2008
OK Použít Zavřít	

## Ďakujeme, že ste si zakúpili zariadenie Dynavix Atto so softwarom Dynavix 8.

**Dynavix Atto** je elegantné jednúčelové navigačné zariadenie, ktoré vyniká slušivým dizajnom a miniatúrnymi rozmermi pri zachovaní prehľadného 3,5" dotykového displeja. Zariadenie podporuje prehrávanie väčšiny zvukových formátov a prehliadanie obrázkov. Navigácia prebieha pomocou hlasových inštrukcií a podrobných schém jednotlivých manévrov.

Radi by sme Vás informovali o všetkých dôležitých novinách a aktualizáciách softwaru Dynavix, odporúčame preto registráciu na **www.dynavix.sk** v sekcii *MyDynavix > Zasílání novinek.*

V tomto materiáli nájdete všetky základné informácie k rýchlemu spusteniu Vášho zariadenia. Aplikácie **Dynavix Manager, Evidencia jász a podrobný manuál** softwaru Dynavix 8 sú na stiahnutie na webových stránkach výrobcu v sekcii *Podpora.*

Prajeme Vám šťastnú cestu



## Obsah:

---

Navigačné zariadenie Dynavix Atto.....	19
Príslušenstvo .....	20
Výpis najdôležitejších vlastností Dynavix 8 .....	21
Prvé spustenie .....	22
Základné menu .....	23
Popis obrazovky – mapový režim .....	23
Zadanie prvej trasy .....	25
Simulácia .....	27
Pokročilé menu .....	27
Evidencie jízď .....	28
Sledovanie spotreby .....	29
Export .....	29
Prepojenie s PC .....	30
Dynavix Manager .....	31
Kniha jízď .....	32

**Českou verzi  
návodu naleznete  
na straně 1**

**pozrite sa tiež na  
[www.dynavix.sk](http://www.dynavix.sk)**

**nájdete tu aktuálne  
informácie, updaty  
a materiály na stiahnutie**

## Navigačné zariadenie Dynavix Atto



Doba nabíjania: 2 hod.

Doba prevádzky pri navigovaní: až 1 hod.

## Príslušenstvo

---

Aktívny držiak navigácie



Anténa na príjem  
RDS-TMC\*



Redukcia na pripojenie  
RDS-TMC antény\*



Autoadaptér (12V)

\* iba ak je na obale zaškrtnuté „externí přijímač TMC pro příjem aktuálních dopravních dat“

## Výpis najdôležitejších vlastností Dynavix 8

---

- **Chytrá trasa** - vyhľadávanie trasy v závislosti na dennej čase
- **Zobrazenie významných budov v 3D**
- Navigácia „od domu k domu“ pomocou hlasových inštrukcií
- Hlasové podklady hovorené hercom **Pavlom Liškom**
- Kvalitné mapové podklady TeleAtlas
- Zakázané úseky v mape
- Výpočet alternatívnej trasy
- **Kniha jász** – prepínanie služobná / súkromná a export do súboru \*.csv
- **Hľadanie POI pozdĺž trasy**, obsahly katalóg záujmových bodov(reštaurácie, nemocnice a ďalšie)
- Možnosť importu ďalších (vlastných) bodov záujmu
- **Asistent rýchlosti** - zobrazuje informácie o maximálnej povolenej rýchlosti a varuje v prípade jej prekročenia.
- **99% pokrytie adries v ČR**  
nadštandardne podrobné pokrytie Českej republiky až po čísla opisná, databáza obsahuje viac ako 2,3 mil čísel popisných
- **Databáza radarov** (databázu je možné aktualizovať ľubovoľným počtom ďalších)
- **Možnosť zadávania zložitých trás** pomocou tzv. prejazdnych bodov a ukladanie týchto trás
- **2D/3D pohľad**, natáčanie kamery
- Vyhľadanie najkratšej alebo najrýchlejšej trasy, vyhľadávanie cesty mimo diaľnice
- Simulačný režim pre pohodlné plánovanie trás

## Prvé spustenie

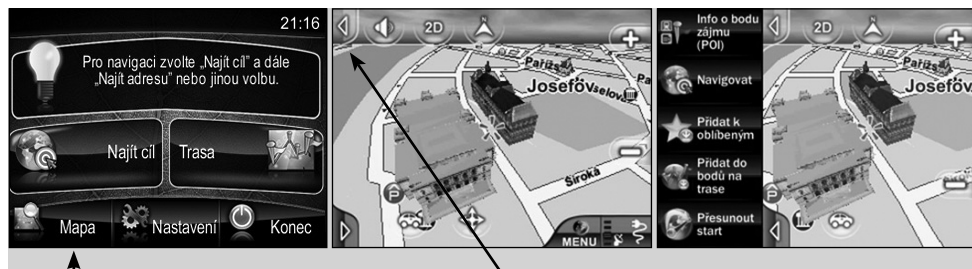
Na štartovacej obrazovke spustíte navigáciu Dynavix. V nastaveniach zaradenie vykonáme aj nastavenie jazyka. Dynavix Atto ďalej podporuje prehrávanie hudby a prehliadanie obrázkov.

Ak si zvolíte spustenie navigácie, počkajte na zavedenie aplikácie, po odsúhlasení licenčných podmienok sa zobrazí menu. Systém ponúka dvojúrovňové ovládanie – základné a pokročilé.



## Základné menu (základný režim)

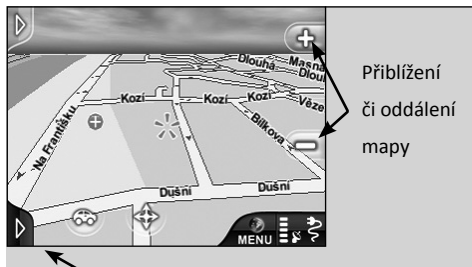
## Popis obrazovky – mapový režim



Pre prechod do mapy stlačte tlačidlo **Mapa**, zobrazí sa posledná použitá poloha v mape alebo, ak je už spočítaná trasa, aktuálna poloha (v mieste s dostatočnou intenzitou GPS signálu).

**Šípka v ľavom hornom rohu** slúži na vyvolanie zmeny pohľadu 2D/3D, vypnutie zvuku, otočenie mapy na sever, ovládanie tempa simulácie (ak je simulácia zapnutá).

**Pozn.:** Pri vyvolaní tejto ponuky v pokročilom režime je umožnené zapnúť záznam trasy. Záznam sa spustí po prejení minimálne 40 metrov.



Přiblížení  
či oddálení  
mapy

Šípka v ľavom dolnom rohu slúži na vyvolanie kontextovej ponuky, pomocou ktorej môžete rovno z mapy zadať svoj cieľ alebo pracovať s vybraným bodom (pridať ho k obľúbeným, pridať k bodom na trase apod.)



### Ikonka vozidla

v mieste s dostatočnou intenzitou GPS signálu (ukazovateľ kvality signálu GPS v pravom dolnom rohu zobrazuje aspoň jednu bielu čiarku), sa po stlačení ikony zobrazí mapa s aktuálnou polohou vozidla. Ak nie je dostatočný signál, zobrazí sa nápis „GPS nevydáva pozici. Pripojte prosím GPS zařízení nebo počkejte až se zlepší pokrytí“.



### Ikonka šípek

Tlačidlo prepne do režimu umožňujúceho natáčanie pohľadu všetkými smermi.

## Zadanie prvej trasy

V menu Navigácia zvolíte **Nájsť cieľ**, zvolíte spôsob zadania svojho cieľa. Zobrazí sa vyhľadávací dialóg.


Zvolíte **Adresa**, v dialógu vyberte zo zoznamu krajinu, v ktorej leží váš cieľ, ďalej zadajte názov mesta, potom názov ulice a číslo popisné. Stačí zadať len niekoľko začiatkových písmen – konkrétnu obec, ulicu alebo popisné číslo je postupne ponúkané podľa zadaných písmen (diakritika je ignorovaná).

Ak hľadáte bod záujmu (POI), zvolíte **Nájsť POI**, zadajte časť názvu, mesta a vyberte typ objektu zo zoznamu napr. „Centrum obce“. Stlačte tlačidlo **Vyhľadať**. Zobrazí sa zoznam nájdených cieľov. Zvolte požadovaný cieľ zo zoznamu nájdených a kliknite na tlačidlo **Vybrať**, zobrazí sa mapa s okolím vybraného cieľa, v ľavej časti obrazovky sa objaví kontextové menu (viď vyššie).



Okrem ABCDEF klávesnice máte na výber taktiež QWERTY alebo ruskú klávesnicu.

Stlačte **Navigovať** a zvolte podľa potreby **Nájsť rýchlu trasu** alebo **Nájsť krátku trasu**. Spustí sa výpočet trasy a zaháji sa navigácia.

Nájdená trasa sa zobrazí v mape ako výrazná červená línia. Je možné zobrazenie celej trasy pomocou: **Menu navigácia** → **Trasa** → **Zobraziť trasu**. K posunu mapy podľa pohybu vozidla sa vrátite stlačením ikony 

Trasa sa automaticky prepočíta vždy, keď program zistí jej opustenie, používateľ je potom opäť vedený k zvolenému cieľu.



The image shows two screenshots of a navigation system's user interface. The left screenshot displays an address selection screen with a list of suggestions: "Ulice:na z", "Na zábradlí [Praha 1, CZ]", "Na záhonech [Praha 4, CZ]", and "Na zahrádkách [Praha-Šeberov, CZ]". Below the list is a keyboard with letters A, B, D, E, K, L, M, N, V. At the bottom are buttons for "Zpět", "Sym", "123", a settings gear icon, and "OK". The right screenshot shows a confirmation screen titled "Shnutí" with the following information: "Stát: Česká republika", "Město: Praha", and "Ulice: Na žertvách 34/2196". At the bottom are buttons for "Zpět", "Navigovat", and "Ukázat v mapě". To the right of these screenshots is a grey box containing the text: "Na záver sa uistite, že zadaná adresa je správne."

## Simulácia

Režim simulácie sa používa na pohodlné plánovanie trás, bez GPS. Pre spustenie zvolíte:

**Menu navigácia** → **Trasa** → **Simulácia** zobrazí sa mapa, zobrazte kontextové menu (Kontextovou nabídku), vyberte štart a cieľ trasy (cieľ môžete zadať aj pomocou hlavného menu cez položku **Nájsť cieľ** (Najít cíl)). Spustí sa výpočet trasy. V hornej časti môžete voliť tempo simulácie alebo ju pozastaviť. Vypnutie simulácie vykonáte opäť **Menu navigace** → **Trasa** → **Zrušiť simuláciu**.

## Pokročilé menu

Prepnutie zo základného režimu do pokročilého vykonáme v nastavení Dynavix tlačidlo **Nastavenia** v hlavnej obrazovke navigačného menu). Ponuka funkcií hlavného menu je potom rozšírená o funkciu **Záznam jízdy** a **Celá mapa** na zobrazenie celej mapy. Ponuka funkcií v nižších úrovniach menu je rozšírená o ďalšie funkcie, nastavenie je detailnejšie.



## Evidence jász

V pokročilom režime sú k dispozícii funkcie záznamu jász. Najskôr je potrebné zadať vozidlo a vodiča. Je možné zadať ľubovoľný počet používateľov a vozidiel. Záznam trasy zapneme: **Menu navigácia** → **Záznam jász** → **Záznam jász** → **Povoliť záznam jász**.

Odporúčame označiť voľbu *Zobraziť pri štarte*, potom je používateľovi ponechaná možnosť zmeny nastavenia evidencie jász pri každom spustení. Rovno tak môže vybrať ktoré vozidlo používa, či sa jedná o súkromnú alebo služobnú cestu. Záznam je ukončený dojazdom do cieľa.

*Záznam trasy* je možný hoci nie je vygenerovaná trasa a neprebíha navigácia. Stačí vyvolať ponuku pomocou šípky v ľavom hornom rohu pri zobrazení mapy a zapnúť zaznamenávanie pomocou **ikonky záznam trasy**.

**sy**. Ak je trasa zaznamenávaná, je táto ikonka červená. Zaznamenávať sa začne ak je prejdených viac než 40 metrov aby nedochádzalo k nezmyselným záznamom. Záznam trasy ukončíte stlačením **červenej ikonky**, pri tomto ukončení je možné záznam editovať – tlačidlo *Upraviť*, ak je v poriadku, stlačte OK.



**Ikona záznam trasy**

## Sledovanie spotreby

Pre sledovanie spotreby je pripravený dialóg na zadanie potrebných informácií: **Menu navigácia** → **Záznam jász** → **Tankovanie**

Miesto je predvyplnené podľa aktuálnej pozície. Záznamy je možné si nechať nalistovať tlačidlom *Zobrazit*.



## Export

V dialógu **Záznam jász** stlačte tlačidlo **Export**, ak zvolíte **Exportovať všetko**, budú exportované všetky dostupné dáta (bez ohľadu na dátum). Dáta sú exportované na pamäťovú kartu do zložky `\SDMMC\DYNAVIX\LOG` a následne je možné ich načítať pomocou aplikácie Dynavix Manager a Evidencia jász.


Viac informácií na [www.dynavix.sk](http://www.dynavix.sk)

## Prepojenie s PC

### Windows XP – ActiveSync

Pre aktualizácie softwaru, zálohovanie, import, export, teda pre prípady, kedy je nutné navigáciu prepojiť s PC pomocou USB rozhrania, je potrebné mať nainštalovaný synchronizačný software Microsoft ActiveSync, ktorý je možné bezplatne stiahnuť zo stránok Microsoftu (odkaz zo stránok Dynavix: sekcia **Podpora** → **FAQ** → **odkaz na stiahnutie ActiveSync**).

Po nainštalovaní tohto programu a pripojení zariadenia pomocou USB káblu budete vyzvaní k vytvoreniu partnerstva, zvolte Nie a Ďalšie.

Ak je komunikácia úspešne nadviazaná, objaví sa v hlavnom paneli v oblasti pre aktívne a naliehavé oznámenia táto ikonka 

### Windows Vista / Windows 7 – centrum zariadení

#### Windows Mobile

Ak ste používateľom operačného systému Windows Vista / Windows 7, stačí iba pripojiť vaše zariadenie pomocou USB, potom sa spustí Centrum zariadení Windows Mobile, zvolte *Pripojiť* bez nastavovania zariadenia.



# Dynavix Manager

Dynavix Manager je bezplatný synchronizačný software určený na správu a aktualizáciu navigačných zariadení Dynavix.

Vďaka tomuto nástroju máte prístup k radu služieb:

- aktualizácia navigačného softwaru Dynavix pre všetky zariadenia
- zálohovanie používateľského nastavenia
- informácie o dostupných updatoch mapových podkladov
- možnosť upgradu máp 3R programu
- editácia vlastných bodov záujmu (POI)
- zjednodušený prístup k exportovaným dátam z

Evidencie jász

- rýchly prístup ku knihe jász

Dynavix Manager je k dispozícii na internetových stránkach Dynavix <http://www.dynavix.com/dynavix-manager.html>.

Na využitie služieb programu je vyžadovaný počítač s pripojením k internetu.



## Kniha jízd – postup vytvorenia

Vytvorenie knihy jízd predpokladá inštaláciu aplikácií Dynavix Manager a Evidencia jízd.

**Krok 1:** Exportovať dáta zo navigácie Dynavix

**Krok 2:** Spustiť Dynavix Manager v záložke Evidencia jízd, vybrať dátový súbor a načítať dáta do aplikácie Evidencia jízd, tlačidlom „Spustiť Evidenciu jízd“.

**Krok 3:** Spustí sa evidencia jízd s načítanými dátami. (Evidenci jízd) (zástupca na ploche alebo v ponuke Štart) a načítame exportované dáta. Dáta načítame do Evidencie jízd alebo do Evidencie PHM

:: Priamo na obrazovke (list Evidencie jízd alebo Evidencie PHM) – tlačidlo Pripojiť

:: Menu – Kniha jízd > Evidencia jízd (resp.

Evidencia PHM) > Pripojiť DNX csv

V dialógu vyhľadajte umiestnenie exportovaných súborov. Po načítaní je možné dáta ďalej upravovať, vlastnosti tlače sú optimalizované.

**Krok 4:** Zostavenie knihy jízd

:: Priamo na obrazovke (list Kniha jízd) – Nová

:: Menu – Kniha jízd > Kniha jízd > Nová

Spustí sa Filter – Kniha jízd, zadáme potrebné informácie:

Filtr - Kniha jíz

Registrační značka	AEG 12-69	Hlavníkové údaje	
Tachometr počátek	86754	Společnost	Dynavix
Období od	1.9.2008 00:00:00	IČ	
Období do	10.9.2008 23:59:59	Rok	2008
		Den	9.9.2008
		OK	Použít
		Zavřít	

## Poznámky:

---

## Prohlášení o shodě:

---

Dynavix a.s. tímto prohlašuje, že toto navigační zařízení Dynavix (Atto, Nano, Delta III, Tau III) je ve shodě se základními požadavky a dalšími příslušnými ustanoveními směrnice 1999/5/ES (NV č. 426/2000 Sb.). Prohlášení o shodě je k dispozici na [www.dynavix.cz](http://www.dynavix.cz).

## Prehlásenie o zhode:

---

Dynavix a.s. týmto prehlasuje, že toto navigačné zariadenie Dynavix (Atto, Nano, Delta III, Tau III) je v zhode so základnými požiadavkami a ďalšími príslušnými ustanoveniami smernice 1999/5/ES (NV č. 426/2000 Sb.). Prehlásenie o zhode je k dispozícii na [www.dynavix.sk](http://www.dynavix.sk).



## Upozornění:

### Ukončení programu

1) Po ukončení navigování, program ukončete **Menu** → **Ukončit**. Pokud pouze vypnete displej tlačítkem na zařízení, může dojít při příštím spuštění k nestabilitě softwaru.



## Upozornenie:

### Ukončenie programu

2) Na ukončenie navigovania program ukončite **Menu** → **Ukončiť**. Ak displej vypnete len tlačidlom na zariadení, môže pri ďalšom spustení dôjsť k nestabilite softwaru.

3) Pre používateľov na Slovensku je zriadená bezplatná infolinka a linka technickej podpory prostredníctvom služby Skype (meno: **Dynavix\_support**). Samozrejme, je možné využiť aj čísla pevných liniek uvedených v kontaktoch na webe spoločnosti Dynavix alebo mail [support@dynavix.cz](mailto:support@dynavix.cz).



Zákaznické centrum a podpora:

email: support@dynavix.cz

tel.: +420 284 094 644

Skype (meno: Dynavix\_support).

Zaregistrujte se na **WWW.DYNAVIX.CZ**  
a buďte informováni o pravidelných aktualizacích.

Dynavix je obchodní značkou společnosti Telematix Software a.s.

Zákaznícke centrum a podpora:

email: support@dynavix.sk

tel.: +421 552 255 255

Skype (meno: Dynavix\_support).

Zaregistrujte se na **WWW.DYNAVIX.SK**  
a buďte informováni o pravidelných aktualizáciách.

Dynavix je obchodní značkou společnosti Telematix Software a.s.

